

**T.C.
SİİRT ÜNİVERSİTESİ
MÜHENDİSLİK FAKÜLTESİ**

2021 KURUM İÇ DEĞERLENDİRME RAPORU

2021

İÇİNDEKİLER

1. ÖZET.....	5
1.1. Liderlik Yönetim ve Kalite	5
1.2. Eğitim ve Öğretim.....	5
1.3. Araştırma ve Geliştirme.....	5
1.4. Toplumsal Katkı.....	5
1.5. Amaç.....	5
1.6. Hazırlanma Süreci.....	5
2. BİRİM HAKKINDA BİLGİLER.....	6
2.1. İletişim Bilgileri.....	6
2.2. Tarihsel Gelişimi.....	7
2.3. Akademik Personel	7
2.4. İdari Personel	7
2.5. Öğrenciler.....	7
2.6. Altyapı Olanakları.....	8
2.7. Misyonu, Vizyonu, Değerleri ve Hedefleri.....	8
2.7.1. Misyon.....	8
2.7.2. Vizyon	8
2.7.3. Değerler	8
2.7.4. Hedefler.....	8
3. KALİTE GÜVENCESİ SİSTEMİ.....	9
A. LİDERLİK, YÖNETİM ve KALİTE.....	9
A.1. Liderlik ve Kalite.....	9
A.1.1. Yönetim modeli ve idari yapı.....	9
A.1.2. Liderlik	9
A.1.3. Kurumsal dönüşüm kapasitesi	9
A.1.4. İç kalite güvencesi mekanizmaları	10
A.1.5. Kamuoyunu bilgilendirme ve hesap verebilirlik	10
A.2. Misyon ve Stratejik Amaçlar.....	10
A.2.1. Misyon, vizyon ve politikalar	10
A.2.2. Stratejik amaç ve hedefler	11
A.2.3. Performans yönetimi	11
A.3. Yönetim Sistemleri	11

A.3.1. Bilgi yönetim sistemi	11
A.3.2. İnsan kaynakları yönetimi	11
A.3.3. Finansal yönetim.....	12
A.3.4. Süreç yönetimi	12
A.4. Paydaş Katılımı	12
A.4.1. İç ve dış paydaş katılımı	12
A.4.2. Öğrenci geri bildirimleri	12
A.4.3. Mezun ilişkileri yönetimi	12
A.5. Uluslararasılaşma	13
A.5.1. Uluslararasılaşma süreçlerinin yönetimi	13
A.5.2. Uluslararasılaşma kaynakları.....	13
A.5.3. Uluslararasılaşma performansı	13
B. EĞİTİM ve ÖĞRETİM	14
B.1. Program Tasarımı, Değerlendirmesi ve Güncellenmesi.....	14
B.1.1. Programların tasarımı ve onayı.....	14
B.1.2. Programın ders dağılım dengesi.....	14
B.1.3. Ders kazanımlarının program çıktılarıyla uyumu.....	14
B.1.4. Öğrenci iş yüküne dayalı ders tasarımı.....	15
B.1.5. Programların izlenmesi ve güncellenmesi.....	15
B.1.6. Eğitim ve öğretim süreçlerinin yönetimi	15
B.2. Programların Yürütülmesi (Öğrenci Merkezli Öğrenme, Öğretme ve..	15
B.2.1. Öğretim yöntem ve teknikleri	15
B.2.2. Ölçme ve değerlendirme.....	15
B.2.3. Öğrenci kabulü, önceki öğrenmenin tanınması ve kredilendirilmesi*	16
B.2.4. Yeterliliklerin sertifikalandırılması ve diploma	16
B.3. Öğrenme Kaynakları ve Akademik Destek Hizmetleri.....	16
B.3.1. Öğrenme ortam ve kaynakları.....	16
B.3.2. Akademik destek hizmetleri	16
B.3.3. Tesis ve altyapılar	17
B.3.4. Dezavantajlı gruplar	17
B.3.5. Sosyal, kültürel, sportif faaliyetler	17
B.4. Öğretim Kadrosu.....	17
B.4.1. Atama, yükseltme ve görevlendirme kriterleri	17

B.4.2. Öğretim yetkinlikleri ve gelişimi	17
B.4.3. Eğitim faaliyetlerine yönelik teşvik ve ödüllendirme	18
C. ARAŞTIRMA VE GELİŞTİRME	19
C.1. Araştırma Süreçlerinin Yönetimi ve Araştırma Kaynakları	19
C.1.1. Araştırma süreçlerinin yönetimi	19
C.1.2. İç ve dış kaynaklar	19
C.1.3. Doktora programları ve doktora sonrası imkanlar	19
C.2. Araştırma Yetkinliği, İş birlikleri ve Destekler	19
C.2.1. Araştırma yetkinlikleri ve gelişimi	19
C.2.2. Ulusal ve uluslararası ortak programlar ve ortak araştırma birimleri	19
C.3. Araştırma Performansı	20
C.3.1. Araştırma performansının izlenmesi ve değerlendirilmesi	20
C.3.2. Öğretim elemanı/araştırmacı performansının değerlendirilmesi ...	20
D. TOPLUMSAL KATKI	21
D.1. Toplumsal Katkı Süreçlerinin Yönetimi ve Toplumsal Katkı Kaynakları	21
D.1.1. Toplumsal katkı süreçlerinin yönetimi	21
D.1.2. Kaynaklar	21
D.2. Toplumsal Katkı Performansı	21
D.2.1. Toplumsal katkı performansının izlenmesi ve değerlendirilmesi	21
4. SONUÇ VE DEĞERLENDİRME	22
3.1. Liderlik, Yönetim ve Kalite	22
3.2. Eğitim ve Öğretim	22
3.3. Araştırma ve Geliştirme	22
3.4. Toplumsal Katkı	22

1.ÖZET

1.1. Liderlik Yönetim ve Kalite

Kurumun yönetim modeli ve organizasyonel yapılanması birim ve alanların genelini kapsayacak şekilde faaliyet göstermektedir.Kurumun geneline yayılmış, kalite güvencesi sistemi ve kültürünün gelişimini destekleyen etkin liderlik uygulamaları bulunmaktadır.

1.2. Eğitim ve Öğretim

Tanımlı süreçler doğrultusunda; Kurumun genelinde, tasarımı ve onayı gerçekleşen programlar, programların amaç ve öğrenme çıktılarına uygun olarak yürütülmektedir.

1.3. Araştırma ve Geliştirme

Birimde araştırma süreçlerinin yönetimi ve organizasyonel yapısına ilişkin bir planlama bulunmamaktadır.Birimin araştırma politikası, hedefleri ve stratejileri ile uyumlu doktora programı ve doktora sonrası imkanlarına ilişkin planlamalar bulunmaktadır.Birimde, öğretim elemanlarının araştırma yetkinliğinin geliştirilmesine yönelik planlar bulunmaktadır.Birimin genelinde ulusal ve uluslararası düzeyde ortak programlar ve ortak araştırma faaliyetleri yürütülmektedir

1.4. Toplumsal Katkı

Kurumda toplumsal katkı performansının izlenmesine ve değerlendirmesine yönelik mekanizmalar bulunmamaktadır.Kurumun toplumsal katkı faaliyetlerini sürdürebilmesi için yeterli kaynağı bulunmamaktadır.Kurumda toplumsal katkı süreçlerinin yönetimi ve organizasyonel yapısına ilişkin bir planlama bulunmamaktadır.Ancak, birimde yapılan projeler ve bu projelerin çıktıları olan yayınlanmış makaleler ve kitaplar birimlerin web sayfalarında topluma açık bir şekilde duyurulmaktadır.

1.5. Amaç

Bu değerlendirmelerin amacı, Siirt Üniversitesi Mühendislik Fakültesi'nin kendi güçlü ve gelişmeye açık özelliklerini tanımasına ve iyileştirme, düzeltme süreçlerine katkı sağlayarak, Siirt Üniversitesi'nin öz değerlendirme çalışmalarında doğru ve objektif bir çıktı almasına katkı sağlayarak, yardımcı olmaktır.

1.6. Hazırlanma Süreci

Fakülte İç Değerlendirme Raporu, fakültemizde yıl boyunca yapılan faaliyetlerinYükseköğretim Kalite Kurulu tarafından belirlenen başlık ve ölçütler (KİDR_Sürüm_3.0) çerçevesinde Fakülte Kalite Komisyonutarafından değerlendirilmesiylehazırlanmıştır.

2. BİRİM HAKKINDA BİLGİLER

2.1. İletişim Bilgileri

Dekan/ Kalite Kurulu Başkanı: Prof. Dr. Tekin ŞAHİN

Adres: Siirt Üniversitesi Kezer Yerleşkesi Veysel Karani Mahallesi Üniversite Caddesi No:1 56100 Merkez/SİİRT

Telefon: 0 (484) 212 11 11 / 3000

E-Posta:mmf@siirt.edu.tr

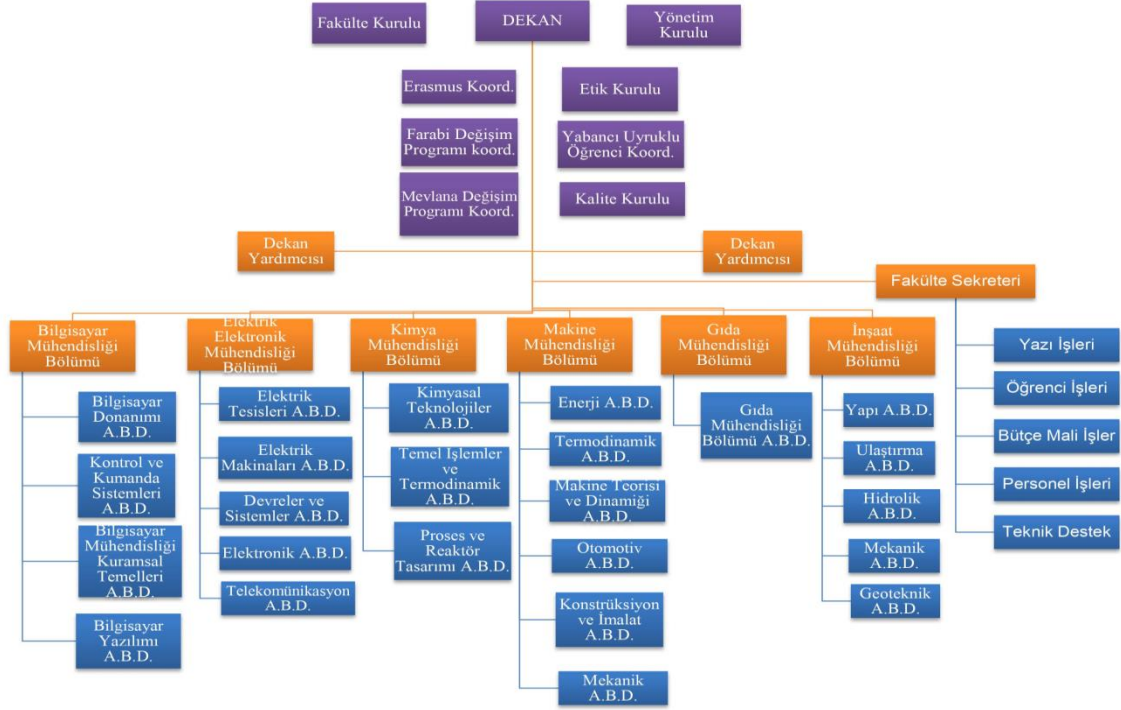
Web Adresi:<http://mmf.siirt.edu.tr/>

Birim Kalite Komisyonu Görev Dağılımı Tablosu

No	Adı-Soyadı	Unvanı	Görevi	Mail	Dahili tlf
1	Tekin ŞAHİN	Prof. Dr.	Komisyon Başkanı	tsahin@siirt.edu.tr	3509
2	Yakup ASLAN	Doç. Dr.	Koordinatör	dr_yakup@siirt.edu.tr	3020
3	Sibel Esra TEFEK	Arş. Gör.	Raportör	sibel.esra@siirt.edu.tr	-
4	İbrahim AKDEMİR	Şef	Liderlik Yönetim Kalite	ibrahimakdemir@siirt.edu.tr	3005
5	Tahir Sedat HAKSEVER	Fakülte Sekreteri	Liderlik Yönetim Kalite	tshaksever@hotmail.com	3002
6	Hatice BURAK	Öğr. Gör. Dr.	Liderlik Yönetim Kalite	hatice.burak@siirt.edu.tr	3015
7	Züleyha YİNER	Dr. Öğr. Üyesi	Araştırma Geliştirme	zulehayiner@siirt.edu.tr	3045
8	İlter Şahin AKTAŞ	Dr. Öğr. Üyesi	Araştırma Geliştirme	ilter@siirt.edu.tr	3039
9	Yunus ALPHAN	Arş. Gör	Araştırma Geliştirme	yunus.alphan@gmail.com	-
10	Mehmet Said BAYRAKLILAR	Dr. Öğr. Üyesi	Toplumsal Katkı	said.bayraklilar@siirt.edu.tr	-
11	Bülent HALLAÇ	Dr. Öğr. Üyesi	Toplumsal Katkı	bulenthallac@siirt.edu.tr	3022
12	Murat DOĞRUYOL	Dr. Öğr. Üyesi	Eğitim Öğretim	mdogrUYOL@siirt.edu.tr	3072
13	Alişan GÖNÜL	Dr. Arş. Gör.	Eğitim Öğretim	alisan.gonul@siirt.edu.tr	3058

2.2. Tarihsel Gelişimi

Fakültemiz 17.05.2007 tarih ve 5662 sayılı kanunun ek madde 75 “a” bendi gereğince kurularak, 2009-2010 Eğitim- Öğretim yılında ilk olarak Kimya Mühendisliği Bölümüne öğrenci olarak eğitim-öğretime başlamıştır. 2013-2014 eğitim-öğretim yılından itibaren Bilgisayar Mühendisliği, Elektrik-Elektronik Mühendisliği ve Gıda Mühendisliği, 2017-2018 eğitim-öğretim yılında yılında Makine Mühendisliği ve 2018-2019 eğitim-öğretim yılında İnşaat Mühendisliği bölümlerine de öğrenci alınmıştır.



Şekil 2.1. Birim Organizasyon Şeması

2.3. Akademik Personel

Fakültemiz kadrosunda 3 profesör, 10 doçent, 9 doktor öğretim üyesi, 2 öğretim görevlisi ve 30 araştırma görevlisi olmak üzere, toplam 54 öğretim elemanı bulunmaktadır. Genç, dinamik ve kendi alanlarında tecrübeli öğretim elemanı kadromuzla, mühendislik eğitimi vermeye veyerel-bölgesel-ulusal-uluslararası boyutta güncel konularla ilgilibilimsel araştırma geliştirme çalışmaları yaparak bilgi üretmeye devam etmekteyiz.

2.4. İdari Personel

Fakültemizde 1 fakülte sekreteri, 2 şef, 3 bilgisayar işletmeni, bir temizlik personeli ve 1 de sürekli işçi kadrolarında olmak toplam 8 idari personel bulunmaktadır.

2.5. Öğrenciler

Fakültemizde; Bilgisayar mühendisliği Bölümünde 126, Elektrik elektronik mühendisliği Bölümünde 113, İnşaat mühendisliği Bölümünde 68, Kimya mühendisliği Bölümünde 49, Gıda mühendisliği Bölümünde 35 ve Makine mühendisliği Bölümünde 26 olmak üzere toplamda 417 öğrenci öğrenimine devam etmektedir.

2.6. Altyapı Olanakları

Fakültemizde; 8adet50 kişilik ve 4 adet 75 kişilik olmak üzere 12 tane sınıf, 4 adet 50 kişilik bilgisayar laboratuvarı ve bölümlere ait 12 adet eğitim ve araştırma laboratuvarı olmak üzere toplam 28 adet eğitim alanı mevcuttur.Ayrıca; öğrenciler için bir adet “Dinlenme Ve Çalışma Salonu” bulunmaktadır.Öte yandan, fakültemizde idari amaçlı 14 adet ve eğitim amaçlı 194 adet masaüstü bilgisayar ile eğitim amaçlı 52 adetta taşınabilir bilgisayar mevcuttur.

2.7. Misyonu, Vizyonu, Değerleri ve Hedefleri

2.7.1. Misyon

Nitelikli akademik kadrosu tarafından verilen eğitim-öğretim, üreteceği bilgi ve teknolojiyle kendi kaynaklarını oluşturabilen, sanayi ile işbirliği yanında, bölgesel ve küresel sorunlara çözüm bulabilme açısından Türkiye’de öncü; analitik ve inovasyonel düşüncüyü bütünleştiren alanında donanımlı mühendisler yetiştirerek kendi alanında ulusal ve uluslararası düzeyde kabul ve takdir gören, mezunu ve mensubu olunmakla gurur duyulan bir Fakülte olmaktır.

2.7.2. Vizyon

Yerel-ulusal-küresel boyutlardaki bilimsel ve teknolojik sorunların çözümüne odaklanmış projelere dayalı araştırmalar ile bilgi ve teknoloji üretmeyi ve öğretmeyi ilke edinmiş akademik kadrosuyla; araştırma-geliştirme ve eğitim-öğretim altyapısını sürekli güncelleyerek gelişen, “ekolojik-teknolojik-ekonomik” bileşenlerin uyumu ile temiz üretim bilinci oluşturan, ilk sıralarda tercih edilen, mensubu ve mezunu olmakla gurur duyulan bir fakülte olmaktır.

2.7.3. Değerler

Siirt Üniversitesi Mühendislik Fakültesi; evrensel düzeyde eğitim, öğretim, araştırma ve yayın faaliyetlerini sürdürerek tüm insanlığa sosyal, kültürel, bilimsel, ekonomik ve teknolojik alanda hizmet etmeyi, insan haklarına saygılı, hür düşünceli, etik değerlere bağlı, yaratıcı, yapıcı mühendis ve mimarlar yetiştirmeyi amaç edinmiştir.

2.7.4. Hedefler

- Evrensel insani değerler ışığında güncel bilgi ve teknolojiyi kullanarak, insanlığın ihtiyaç duyduğu yeni teknolojik ürünlerin üretimine katkı sunabilecek donanıma sahip aydın bireyler yetiştirmek,
- Yaparak öğrenmeye odaklı eğitim yaklaşımıyla, merak ve tutku ile değişime yön vererek, tüm dünyaya katkı sunan öncüler kazandırmak.
- Çiftlikten sofraya gıda güvenliğini sağlayabilen; mesleki bilgisini ülkesi ve halkının refahı için kullanan, etik değerlere ve çevreye saygılı, üstün nitelikli, çağdaş mühendisler yetiştirmek,
- Bölgedeki endüstri kuruluşlarına her türlü danışmanlık ve uluslararası düzeyde bilimsel araştırmalar yapmak,
- Araştırma faaliyetlerini geliştirmek,
- Eğitim-Öğretim faaliyetlerini iyileştirmek,

— Paydaşlar ile iletişim ve etkileşimi artırmak.

3. KALİTE GÜVENCESİ SİSTEMİ

A. LİDERLİK, YÖNETİM ve KALİTE

A.1. Liderlik ve Kalite

A.1.1. Yönetim modeli ve idari yapı

Birimin yönetim modeli ve organizasyonel yapılanması birim ve alanların genelini kapsayacak şekilde faaliyet göstermektedir.

Olgunluk Düzeyi(2)

Kanıtlar

- <https://mmf.siirt.edu.tr/detay/organizasyon-semasi/412937312.html>
- <https://mmf.siirt.edu.tr/detay/misyon-vizyon/535301336.html>
- <https://mmf.siirt.edu.tr/yonetim/yonetim.html>
- <https://mmf.siirt.edu.tr/yonetim/yonetimkurulu-36575.html>
- <https://mmf.siirt.edu.tr/yonetim/birimkurulu-343253.html>
- <https://mmf.siirt.edu.tr/detay/komisyonlar/908320202.html>
- <https://mmf.siirt.edu.tr/detay/gorev-tanimi/542102249.html>
- <https://mmf.siirt.edu.tr/detay/genel-bilgiler/884502087.html>

A.1.2. Liderlik

Birimin geneline yayılmış, kalite güvencesi sistemi ve kültürünün gelişimini destekleyen etkin liderlik uygulamaları bulunmaktadır.

Olgunluk Düzeyi (3)

Kanıtlar

- <https://mmf.siirt.edu.tr/detay/kalite-birim-kurulu/68566105.html>
- <https://mmf.siirt.edu.tr/dosya/personel/stratejik-plan-hazirlama-ekibi-siirt-2022314184521638.pdf>
- <https://mmf.siirt.edu.tr/dosya/personel/bap-muayene-ve-kabul-komisyonu-siirt-2022310214725966.pdf>
- <https://mmf.siirt.edu.tr/dosya/personel/bap-proje-izleme-ve-degerlendirme-komisyonu-siirt-2022310214655669.pdf>
- <https://mmf.siirt.edu.tr/dosya/personel/akademik-tesvik-komisyonu-siirt-202231418562818.pdf>
- <https://mmf.siirt.edu.tr/dosya/personel/ar-ge-komisyonu-siirt-2022314191024233.pdf>

A.1.3. Kurumsal dönüşüm kapasitesi

Birimde yer alan bölümlerin akreditasyon çalışmaları kapsamında güncellenen ders içerikleri bölümlerin web sayfalarında bulunmaktadır. Mühendislik Fakültesinde yer alan bölümlerin ders programları her bölümün kendi sayfasında yer almaktadır. Eğitim programlarında girişimcilik, inovasyon ve teknoloji alanları ile ilgili zorunlu veya seçmeli dersler

verilmektedir. Öğrencilerin kariyer danışmanlığı için temsilcilik bulunmaktadır.

Olgunluk Düzeyi (3)

Kanıtlar

- <https://www.siirt.edu.tr/duyuru/muhendislik-fakultesi-bolum-ders-icerikleri-/566543452.html>
- <https://obs.siirt.edu.tr/oibs/bologna/index.aspx?lang=tr&curOp=showPa&curUnit=03&curSunit=861>
- <https://mmf.siirt.edu.tr/detay/kariyer-temsilciligi/810724353.html>

A.1.4. İç kalite güvencesi mekanizmaları

İç kalite güvencesi sistemi mekanizmaları izlenmekte ve ilgili paydaşlarla birlikte iyileştirilmektedir.

Olgunluk Düzeyi(4)

Kanıtlar

- <https://mmf.siirt.edu.tr/detay/misyon-vizyon/535301336.html>
- <https://mmf.siirt.edu.tr/detay/egitim-dosyalari/796789406.html>
- <https://mmf.siirt.edu.tr/detay/komisyonlar/908320202.html>
- <https://mmf.siirt.edu.tr/dosya/personel/stratejik-plan-hazirlama-ekibi-siirt-2022314184521638.pdf>
- <https://mmf.siirt.edu.tr/detay/etkinlikler/143194216.html>
- <https://mmf.siirt.edu.tr/galeri/foto/184374.html>
- <https://mmf.siirt.edu.tr/detay/dilekce-ve-formlar/729536436.html>
- <https://mmf.siirt.edu.tr/detay/ogrenci-isleri-mevzuati/976907443.html>
- <https://mmf.siirt.edu.tr/detay/personel-isleri-mevzuati/811226351.html>

A.1.5. Kamuoyunu bilgilendirme ve hesap verebilirlik

Birimin tanımlı süreçleri doğrultusunda kamuoyunu bilgilendirme ve hesap verebilirlik mekanizmalarını işletmektedir.

Olgunluk Düzeyi(3)

Kanıtlar

- <https://mmf.siirt.edu.tr/detay/misyon-vizyon/535301336.html> html
- <https://mmf.siirt.edu.tr/detay/faaliyet-raporlari/711387544.html>
- <https://mmf.siirt.edu.tr/>
- <https://twitter.com/siirtmf>

A.2. Misyon ve Stratejik Amaçlar

A.2.1. Misyon, vizyon ve politikalar

Birimin genelinde misyon, vizyon ve politikalarla uyumlu uygulamalar bulunmaktadır.

Olgunluk Düzeyi(3)

Kanıtlar

- <https://mmf.siirt.edu.tr/detay/misyon-vizyon/535301336.html>
- <https://mmf.siirt.edu.tr/detay/fakulte-tanitimi/617705.html>
- <https://mmf.siirt.edu.tr/dosya/aktivite/fakulte-tanitim-sunumu-siirt-202184131116432.pdf>
- <https://mmf.siirt.edu.tr/detay/siuzem/915187908.html>
- <https://mmf.siirt.edu.tr/detay/kalite-birim-kurulu/68566105.html>

A.2.2. Stratejik amaç ve hedefler

Birimin ilan edilmiş bir stratejik planı bulunmaktadır.

Olgunluk Düzeyi(2)

Kanıtlar

- <https://kalitekoordinatorlugu.siirt.edu.tr/detay/kuruma-ait-belgeler/440196252.html>
- <https://mmf.siirt.edu.tr/detay/faaliyet-raporlari/711387544.html>
- <https://kalitekoordinatorlugu.siirt.edu.tr/detay/kuruma-ait-belgeler/440196252.html>

A.2.3. Performans yönetimi

Kurumda performans yönetimi bulunmamaktadır.

Olgunluk Düzeyi (1)

Kanıtlar

A.3. Yönetim Sistemleri

A.3.1. Bilgi yönetim sistemi

Kurumda kurumsal bilginin edinimi, saklanması, kullanılması, işlenmesi ve değerlendirilmesine destek olacak bilgi yönetim sistemleri oluşturulmuştur.

Olgunluk Düzeyi(2)

Kanıtlar

- <https://obs.siirt.edu.tr/>
- <https://evrak.siirt.edu.tr/enVision/Login.aspx>
- <https://mmf.siirt.edu.tr/detay/mezun-bilgi-sistemi/718831705.html>

A.3.2. İnsan kaynakları yönetimi

Kurumun genelinde insan kaynakları yönetimi doğrultusunda uygulamalar tanımlı süreçlere uygun bir biçimde yürütülmektedir.

Olgunluk Düzeyi(3)

Kanıtlar

- <https://mmf.siirt.edu.tr/detay/gorev-tanimi/542102249.html>

- <https://mmf.siirt.edu.tr/detay/ogrenci-isleri-mevzuati/976907443.html>
- <https://mmf.siirt.edu.tr/detay/personel-isleri-mevzuati/811226351.html>
- <https://mmf.siirt.edu.tr/detay/dilekce-ve-formlar/729536436.html>
- <https://mmf.siirt.edu.tr/dosya/personel/stratejik-plan-hazirlama-ekibi-siirt->

A.3.3. Finansal yönetim

Kurumun genelinde finansal kaynakların yönetime ilişkin uygulamalar tanımlı süreçlere uygun biçimde yürütülmektedir.

Olgunluk Düzeyi(3)

Kanıtlar

- <https://mmf.siirt.edu.tr/dosya/personel/surec-yonetim-kitapcigi--siirt-20223414616502.pdf>

A.3.4. Süreç yönetimi

Birimin genelinde bütün faaliyetler tanımlı süreçlere göre yönetilmektedir.

Olgunluk Düzeyi(3)

Kanıtlar

- <https://mmf.siirt.edu.tr/detay/surec-yonetimi-ve-is-akis-kitapcigi/474783004>
- <https://mmf.siirt.edu.tr/detay/gorev-tanimi/542102249.html>
- <https://mmf.siirt.edu.tr/detay/siuzem/915187908.html>

A.4. Paydaş Katılımı

A.4.1. İç ve dış paydaş katılımı

Tüm süreçlerdeki PUKÖ katmanlarına paydaş katılımını sağlamak üzere Kurumun geneline yayılmış mekanizmalar bulunmaktadır.

Olgunluk Düzeyi(3)

Kanıtlar

- <https://mmf.siirt.edu.tr/detay/formlar/901423171.html>

A.4.2. Öğrenci geri bildirimleri

Birimde sadece öğrenci değil iç ve dış paydaşların geri bildirimlerinin alınmasına yönelik mekanizma bulunmaktadır.

Olgunluk Düzeyi(3)

Kanıtlar

- <https://mmf.siirt.edu.tr/iletisim/form.html>
- <https://mmf.siirt.edu.tr/detay/surec-yonetimi-ve-is-akis-kitapcigi/474783004>

A.4.3. Mezun ilişkileri yönetimi

Fakültemizde bölümler bazındayılara göre ve toplamda mezun olan öğrenci sayılarının haricinde mezun izleme sistemi bulunmamaktadır.

Olgunluk Düzeyi(1)

Kanıtlar

- <https://mmf.siirt.edu.tr/detay/mezun-bilgi-sistemi/718831705.html>

A.5. Uluslararasılaşma

A.5.1. Uluslararasılaşma süreçlerinin yönetimi

Birimde uluslararasılaşma süreçlerinin yönetimine ilişkin organizasyonel yapılanma tamamlanmış olup; şeffaf, kapsayıcı ve katılımcı biçimde işlemektedir.

Olgunluk Düzeyi(3)

Kanıtlar

- <https://mmf.siirt.edu.tr/detay/erasmus-/263456121.html>
- <https://mmf.siirt.edu.tr/detay/yabanci-uyruklu-ogrenciler/114711227.html>
- <https://mmf.siirt.edu.tr/detay/uluslararasi-iliskiler-koordinatörlugu/40570938.html>
- <https://mmf.siirt.edu.tr/detay/surec-yonetimi-ve-is-akis-kitapcigi/474783004>

A.5.2. Uluslararasılaşma kaynakları

Birimin uluslararasılaşma kaynakları birimler arası denge gözetilerek yönetilmektedir.

Olgunluk Düzeyi(3)

Kanıtlar

- <https://mmf.siirt.edu.tr/detay/erasmus-/263456121.html>
- <https://mmf.siirt.edu.tr/detay/yabanci-uyruklu-ogrenciler/114711227.html>
- <https://mmf.siirt.edu.tr/detay/uluslararasi-iliskiler-koordinatörlugu/40570938.html>
- <https://mmf.siirt.edu.tr/detay/kariyer-temsilciligi/810724353.html>

A.5.3. Uluslararasılaşma performansı

Kurumda uluslararasılaşma politikasıyla uyumlu faaliyetlere yönelik planlamalar bulunmaktadır.

Olgunluk Düzeyi(2)

Kanıtlar

- <https://mmf.siirt.edu.tr/dosya/personel/2021-faaliyet-raporu-siirt-202237104125928.pdf>
- <https://mmf.siirt.edu.tr/>

- <https://sgdb.siirt.edu.tr/detay/siirt-universitesi-2018-2022-stratejik-plani/978377247.html>

B.EĞİTİM ve ÖĞRETİM

B.1. Program Tasarımı, Değerlendirmesi ve Güncellenmesi

B.1.1. Programların tasarımı ve onayı

Birimdeki tanımlı süreçler doğrultusunda; birimin genelinde, tasarımı ve onayı gerçekleşen programlar, programların amaç ve öğrenme çıktılarına uygun olarak yürütülmektedir.

Olgunluk Düzeyi(3)

Kanıtlar

- [Ders İçerikleri \(siirt.edu.tr\)](https://siirt.edu.tr)
- [Ders Planı \(siirt.edu.tr\)](https://siirt.edu.tr)
- [Tycc Akts Düzeyi Ve Bilgileri \(siirt.edu.tr\)](https://siirt.edu.tr)
- [Eğitim Öğretim Metotları \(siirt.edu.tr\)](https://siirt.edu.tr)
- [Sınav Ve Değerlendirme \(siirt.edu.tr\)](https://siirt.edu.tr)
- [Süreç Yönetimi Kitapçığı \(siirt.edu.tr\)](https://siirt.edu.tr)

B.1.2. Programın ders dağılım dengesi

Birimdeki programların genelinde ders bilgi paketleri, tanımlı süreçler doğrultusunda hazırlanmış ve ilan edilmiştir.

Olgunluk Düzeyi(3)

Kanıtlar

- <https://obs.siirt.edu.tr/oibs/bologna/>
- [Ders Planı \(siirt.edu.tr\)](https://siirt.edu.tr)
- [2021-2022 BAHAR DÖNEMİ İNŞAAT MÜHENDİSLİĞİ BÖLÜMÜ DERS PROGRAMI \(siirt.edu.tr\)](https://siirt.edu.tr)
- <https://gida.siirt.edu.tr/duyuru/2021-2022-bahar-donemi-dersprogrami/686178426.html>

B.1.3. Ders kazanımlarının program çıktılarıyla uyumu

Birimdeki ders kazanımları programların genelinde program çıktılarıyla uyumlandırılmıştır ve ders bilgi paketleri ile paylaşılmaktadır.

Olgunluk Düzeyi(3)

Kanıtlar

- <https://obs.siirt.edu.tr/oibs/bologna/>
- [Ders İçerikleri \(siirt.edu.tr\)](https://siirt.edu.tr)
- [Ders Planı \(siirt.edu.tr\)](https://siirt.edu.tr)
- [Tycc Akts Düzeyi Ve Bilgileri \(siirt.edu.tr\)](https://siirt.edu.tr)
- [Eğitim Öğretim Metotları \(siirt.edu.tr\)](https://siirt.edu.tr)

➤ [Sınav Ve Değerlendirme \(siirt.edu.tr\)](http://siirt.edu.tr)

B.1.4. Öğrenci iş yüküne dayalı ders tasarımı

Birimdeki bütün dersler öğrenci iş yüküne uygun olarak tasarlanmış, ilan edilmiş ve uygulamaya konulmuştur.

Olgunluk Düzeyi(3)

Kanıtlar

- <https://obs.siirt.edu.tr/oibs/bologna/>
- <https://bilgisayar.siirt.edu.tr/detay/staj-yonergesi/559767029.html>
- <https://mmf.siirt.edu.tr/detay/surec-yonetimi-ve-is-akis-kitapciği/474783004>

B.1.5. Programların izlenmesi ve güncellenmesi

Birimde program çıktılarının izlenmesine ve güncellenmesine ilişkin mekanizma bulunmamaktadır.

Olgunluk Düzeyi (1)

Kanıtlar

B.1.6. Eğitim ve öğretim süreçlerinin yönetimi

Birimde eğitim ve öğretim yönetim sistemine ilişkin uygulamalar izlenmekte ve izlem sonuçlarına göre iyileştirme yapılmaktadır.

Olgunluk Düzeyi (4)

Kanıtlar

- <http://oidb.siirt.edu.tr/detay/yonetmelik-mevzuat/213326.html>
- <https://mmf.siirt.edu.tr/detay/surec-yonetimi-ve-is-akis-kitapciği/474783004>
- [Akademik Takvim \(siirt.edu.tr\)](http://siirt.edu.tr)

B.2. Programların Yürütülmesi (Öğrenci Merkezli Öğrenme, Öğretme ve Değerlendirme)

B.2.1. Öğretim yöntem ve teknikleri

Birimde öğrenci merkezli uygulamalar izlenmekte ve ilgili iç paydaşların katılımıyla iyileştirilmektedir.

Olgunluk Düzeyi (4)

Kanıtlar

- [Ders İçerikleri \(siirt.edu.tr\)](http://siirt.edu.tr)
- [Ders Planı \(siirt.edu.tr\)](http://siirt.edu.tr)
- [Tycc Akts Düzeyi Ve Bilgileri \(siirt.edu.tr\)](http://siirt.edu.tr)
- [Eğitim Öğretim Metotları \(siirt.edu.tr\)](http://siirt.edu.tr)

B.2.2. Ölçme ve değerlendirme

Birimdeki programların genelinde öğrenci merkezli ve çeşitlendirilmiş ölçme ve değerlendirme uygulamaları bulunmaktadır.

Olgunluk Düzeyi (3)

Kanıtlar

➤ [Sınav Ve Değerlendirme \(siirt.edu.tr\)](http://siirt.edu.tr)

B.2.3. Öğrenci kabulü, önceki öğrenmenin tanınması ve kredilendirilmesi*

Birim genelinde planlar dahilinde uygulamalar bulunmaktadır.

Olgunluk Düzeyi (3)

Kanıtlar

➤ <https://oidb.siirt.edu.tr/detay/yonetmelik-mevzuat/213326.html>

➤ <https://mmf.siirt.edu.tr/detay/surec-yonetimi-ve-is-akis-kitapcigi/474783004>

B.2.4. Yeterliliklerin sertifikalandırılması ve diploma

Birimin genelinde diploma onayı ve diğer yeterliliklerin sertifikalandırılmasına ilişkin uygulamalar bulunmaktadır.

Olgunluk Düzeyi (3)

Kanıtlar

➤ [Süreç Yönetimi Kitapçığı \(siirt.edu.tr\)](http://siirt.edu.tr)

➤ [Mezuniyet Koşulları \(siirt.edu.tr\)](http://siirt.edu.tr)

➤ [diploma_yonergesi \(siirt.edu.tr\)](http://siirt.edu.tr)

B.3. Öğrenme Kaynakları ve Akademik Destek Hizmetleri

B.3.1. Öğrenme ortam ve kaynakları

Birimin genelinde öğrenme kaynaklarının yönetimi alana özgü koşullar, erişilebilirlik ve birimler arası denge gözetilerek gerçekleştirilmektedir

Olgunluk Düzeyi (3)

Kanıtlar

➤ <https://kimyamuhendisligi.siirt.edu.tr/detay/laboratuvar/446667643.html>

➤ [Kütüphane ve Dokümantasyon Daire Başkanlığı | Siirt Üniversitesi](http://siirt.edu.tr)

➤ [Giriş - ALMS \(almscloud.com\)](http://almscloud.com)

B.3.2. Akademik destek hizmetleri

Kurumda öğrencilerin akademik gelişim ve kariyer planlamasına yönelik destek hizmetleri tanımlı ilke ve kurallar dahilinde yürütülmektedir.

Olgunluk Düzeyi (3)

Kanıtlar

➤ [.: Bilgi Sistemleri :. \(siirt.edu.tr\)](http://siirt.edu.tr)

➤ [Kariyer Araştırma Planlama ve Uygulama Merkezi - KAPUM | Siirt](http://siirt.edu.tr)

Üniversitesi

- [Mediko Sağlık Birimi \(siirt.edu.tr\)](http://siirt.edu.tr)

B.3.3. Tesis ve altyapılar

Kurumun genelinde tesis ve altyapı erişilebilirdir ve bunlardan fırsat eşitliğine dayalı olarak yararlanılmaktadır.

Olgunluk Düzeyi (3)

Kanıtlar

- [.:: Bilgi Sistemleri ::. \(siirt.edu.tr\)](http://siirt.edu.tr)
- [Mediko Sağlık Birimi \(siirt.edu.tr\)](http://siirt.edu.tr)
- <https://siuzem.almcloud.com/Account/LoginBefore>
- [Mühendislik Fakültesi A Blok Galeri](#)

B.3.4. Dezavantajlı gruplar

Dezavantajlı grupların eğitim olanaklarına erişimine ilişkin uygulamalar yürütülmektedir.

Olgunluk Düzeyi (3)

Kanıtlar

- [Engelsiz Üniversite Birimi | Siirt Üniversitesi](#)

B.3.5. Sosyal, kültürel, sportif faaliyetler

Kurumun genelinde sosyal, kültürel ve sportif faaliyetler erişilebilirdir ve bunlardan fırsat eşitliğine dayalı olarak yararlanılmaktadır.

Olgunluk Düzeyi (3)

Kanıtlar

- [Etkinlikler \(siirt.edu.tr\)](http://siirt.edu.tr)
- <https://mmf.siirt.edu.tr/detay/sosyal-olanaklar/51261860.html>

B.4. Öğretim Kadrosu

B.4.1. Atama, yükseltme ve görevlendirme kriterleri

Kurumun tüm alanlar için tanımlı ve paydaşlarca bilinen atama, yükseltme ve görevlendirme kriterleri uygulanmakta ve karar almada (eğitim-öğretim kadrosunun işe alınması, atanması, yükseltilmesi ve ders görevlendirmeleri vb.) kullanılmaktadır.

Olgunluk Düzeyi (3)

Kanıtlar

- <http://www.siirt.edu.tr/dosya/Default.aspx?dosya=859953698>
- [Süreç Yönetimi Kitapçığı \(siirt.edu.tr\)](http://siirt.edu.tr)

B.4.2. Öğretim yetkinlikleri ve gelişimi

Kurumun genelinde öğretim elemanlarının öğretim yetkinliğini geliştirmek üzere uygulamalar vardır.

Olgunluk Düzeyi (3)

Kanıtlar

➤ [Döküman \(siirt.edu.tr\)](http://siirt.edu.tr)

➤ [Döküman \(siirt.edu.tr\)](http://siirt.edu.tr)

B.4.3. Eğitim faaliyetlerine yönelik teşvik ve ödüllendirme

Öğretim kadrosuna yönelik teşvik ve ödüllendirilmeme mekanizmaları bulunmamaktadır.

Olgunluk Düzeyi (1)

Kanıtlar

C. ARAŞTIRMA VE GELİŞTİRME

C.1. Araştırma Süreçlerinin Yönetimi ve Araştırma Kaynakları

C.1.1. Araştırma süreçlerinin yönetimi

Kurumda araştırma süreçlerinin yönetimi ve organizasyonel yapısına ilişkin bir planlama bulunmamaktadır.

Olgunluk Düzeyi (1)

Kanıtlar

C.1.2. İç ve dış kaynaklar

Kurum araştırma ve geliştirme kaynaklarını araştırma stratejisi ve birimler arası dengeyi gözeterek yönetmektedir.

Olgunluk Düzeyi (3)

Kanıtlar

- [Siirt Üniversitesi BAP \(siirt.edu.tr\)](http://siirt.edu.tr)
- [Siirt Üniversitesi BAP İş Akışları \(siirt.edu.tr\)](http://siirt.edu.tr)
- [Siirt Üniversitesi BAP Mevzuat \(siirt.edu.tr\)](http://siirt.edu.tr)
- [Siirt Üniversitesi BAP Değerlendirme Raporları \(siirt.edu.tr\)](http://siirt.edu.tr)
- [Siirt Üniversitesi Dış Fonlarla Desteklenen Projeler \(siirt.edu.tr\)](http://siirt.edu.tr)

C.1.3. Doktora programları ve doktora sonrası imkanlar

Kurumun araştırma politikası, hedefleri ve stratejileri ile uyumlu doktora programı ve doktora sonrası imkanlarına ilişkin planlamalar bulunmaktadır.

Olgunluk Düzeyi (3)

Kanıtlar

- [Fen Bilimleri Enstitüsü - Mühendislik Doktora Programları \(siirt.edu.tr\)](http://siirt.edu.tr)
- [Doktora sonrası imkanlar henüz bulunmamaktadır.](http://siirt.edu.tr)

C.2. Araştırma Yetkinliği, İş birlikleri ve Destekler

C.2.1. Araştırma yetkinlikleri ve gelişimi

Kurumda, öğretim elemanlarının araştırma yetkinliğinin geliştirilmesine yönelik planlar bulunmaktadır.

Olgunluk Düzeyi (2)

Kanıtlar

- [Siirt Üniversitesi Mühendislik Fakültesi Faaliyet Raporu \(siirt.edu.tr\)](http://siirt.edu.tr)
- [Siirt Üniversitesi Proje Hazırlama Eğitimi \(siirt.edu.tr\)](http://siirt.edu.tr)
- [Siirt Üniversitesi Bilimsel Araştırmalar Kongresi \(siirt.edu.tr\)](http://siirt.edu.tr)

C.2.2. Ulusal ve uluslararası ortak programlar ve ortak araştırma birimleri

Kurumda ulusal ve uluslararası düzeyde ortak programlar ve ortak araştırma birimleri ile araştırma ağlarına katılım ve iş birlikleri kurma gibi çoklu araştırma faaliyetlerine yönelik planlamalar ve mekanizmalar bulunmaktadır. Bunun dışında Öğretim üyelerinin bireysel olarak iş birliği yaptığı Yurtiçi ve Yurtdışı kurumlar vardır.

Olgunluk Düzeyi (2)

Kanıtlar

- [YÖK Anadolu Projesi Kapsamında Yapılan Görüşmeler \(siirt.edu.tr\)](http://siirt.edu.tr)
- [YÖK Anadolu Projesi Kapsamında Anlaşmalı Üniversiteler \(siirt.edu.tr\)](http://siirt.edu.tr)
- [Siirt Üniversitesi Erasmus+ Anlaşmalı Üniversiteler \(siirt.edu.tr\)](http://siirt.edu.tr)
- <https://www.siirt.edu.tr/profil/yrddocdr-yakup-aslan/5ADB7CF1-BAF5-4457-A5EE-61B54752C4AB.html>
- <https://www.siirt.edu.tr/dosya/personel/yurt-disi-universitelerde-veya-diger-kurularda-yonetilen-tezleralan-yaseen-taherin-ikinci-danismanligina-atama-yazisi-siirt-202231843952741.pdf>

C.3. Araştırma Performansı

C.3.1. Araştırma performansının izlenmesi ve değerlendirilmesi

Kurumda araştırma performansının izlenmesine ve değerlendirmesine yönelik mekanizmalar bulunmamaktadır.

Olgunluk Düzeyi (1)

Kanıtlar

C.3.2. Öğretim elemanı/araştırmacı performansının değerlendirilmesi

Kurumda öğretim elemanlarının araştırma performansının izlenmesine ve değerlendirmesine yönelik mekanizmalar bulunmamaktadır.

Olgunluk Düzeyi (1)

Kanıtlar

D. TOPLUMSAL KATKI

D.1. Toplumsal Katkı Süreçlerinin Yönetimi ve Toplumsal Katkı Kaynakları

D.1.1. Toplumsal katkı süreçlerinin yönetimi

Kurumda toplumsal katkı süreçlerinin yönetimi ve organizasyonel yapısına ilişkin bir planlama bulunmamaktadır. Ancak, birimde yapılan projeler ve bu projelerin çıktıları olan yayınlanmış makaleler birimlerin web sayfalarında topluma açık bir şekilde duyurulmaktadır.

Olgunluk Düzeyi (1)

Kanıtlar

- <https://mmf.siirt.edu.tr/detay/vizyon-misyon/535301336.html>
- <https://makine.siirt.edu.tr/detay/tamamlanan-projeler/970573524.html>
- <https://bilgisayar.siirt.edu.tr/detay/akademik-yayinlar/431361461.html>
- <https://bilgisayar.siirt.edu.tr/>

D.1.2. Kaynaklar

Kurumun toplumsal katkı faaliyetlerini sürdürebilmesi için yeterli kaynağı bulunmamaktadır.

Olgunluk Düzeyi (1)

Kanıtlar

D.2. Toplumsal Katkı Performansı

D.2.1. Toplumsal katkı performansının izlenmesi ve değerlendirilmesi

Kurumda toplumsal katkı performansının izlenmesine ve değerlendirmesine yönelik mekanizmalar bulunmamaktadır.

Olgunluk Düzeyi (1)

Kanıtlar

4. SONUÇ VE DEĞERLENDİRME

Birim Kalite Güvence Sistemi Komisyonu olarak, Siirt Üniversitesi Mühendislik Fakültesi'ne ait birim içi değerlendirmelerini, Yükseköğretim Kalite Kurulu tarafından belirlenen başlık, ölçütler (KİDR_Sürüm_3.0) çerçevesinde yapılmaya çalıştık.

3.1. Liderlik, Yönetim ve Kalite

Bu başlık altında, fakültemizin güçlü yanları; bütün çalışanların görev tanımlarının yapılmış ve yapılacak olan bütün işlerin süreç yönetim kitapçığının oluşturulmuş ve gerek alt yapı ve gerekse mali kaynakları sağlanmış olmasıdır. İyileştirilmesi ve geliştirilmesi gereken yönleri ise; yapılan bütün faaliyetlerin neticesinde gerek çalışanlar gerekse öğrenciler ile iç ve dış paydaşlar tarafından geri bildirim alınması için planlamalar yapıp gerçekleştirilmesi ve geri dönüşler doğrultusunda faaliyetlerin iyileştirilmesi için aksayan yönlerin düzeltilmesi gerekmektedir.

3.2. Eğitim ve Öğretim

Bu kapsamda, fakültemizin güçlü yanları; eğitim ve öğretimle ilgili bütün faaliyetlerin planlanmış, bütün işlerle ilgili süreç yönetim kitapçığı oluşturulmuş olması ve eğitim-öğretim faaliyetlerinin planlandığı gibi gerçekleştiriliyor olmasıdır. Zayıf yönleri ise öğretim elamanları ile öğrencilere yönelik olarak mevcut süreçlerden memnuniyetlerine dair geri dönüş mekanizmalarının oluşturulmamış olması nedeniyle sürecin izlenerek düzeltilmesine yönelik faaliyetlerin eksikliğidir.

3.3. Araştırma ve Geliştirme

Fakültemizin Araştırma ve Geliştirme kapsamındaki güçlü yanları; gerek kurum içi gerekse yurt içinde ve yurt dışındaki diğer yüksek öğretim kurumları ile ortak çalışmalar yürütülmesi ve buna bağlı olarak SCI ve SCI-E indeksli yayınların çok olması ve bazı öğretim üyelerimizin Dünya çapında En Etkili Araştırmacılar Listesi'ne girmiş olmasıdır. Zayıf yanları ise, fakültemizde Araştırma ve Geliştirme çalışmalarının özendirilerek teşvik edilmesi, öncelikli alanların belirlenmesi, proje yazma eğitimlerinin yeteri düzeyde verilmesi ve disiplinler arası projelerin sayısının artırılması ile ilgili çalışmaların eksik olmasıdır.

3.4. Toplumsal Katkı

Fakültemizin bu kapsamdaki güçlü yanı bu konuda yönetim ve tüm kadrolarda güçlü bir arzu ve iradenin olmasıdır. Zayıf yanı ise; yapılan etkinliklerin yayınlanmış çalışmaların duyurulması ile iç ve dış paydaşlarla birlikte planlanmış ve gerçekleştirilmiş olan konferans, kongre, sempozyum ve anma etkinlikleri ile sınırlı olması ve toplumsal sorunların çözümlerine yönelik etkinliklerin olmamasıdır.

Sonuç olarak, amaç ve hedeflerine ulaşma konusunda iyi durumda olan fakültemizin daha iyi seviyelere gelmesi için, bütün süreçlerin işleyişlerinin

izlenmesi, i ve dıř paydařlardan geri dnüşler alınmak suretiyle eksik ve aksak yönlerin giderilerek geliştirilmesine yönelik planlamalar ve alıřmalar yapılması gerekmektedir.